



Starfsáætlun 2024-2025



Metnaður - Ánægja - Samvinna - Ábyrgð



Grunnskóli Grundarfjarðar

Borgarbraut 19

350 Grundarfjörður

Heimasíða: , <https://www.grundo.is/>

Facebook síða skólans er: <https://www.facebook.com/grunnskoligrundarfjarðar>

Sími: 430-8550

Netfang: grunnskoli@afb.is

Skrifstofan er opin

mánudaga – fimmtudaga frá kl. 7:50-14:00

föstudaga frá kl. 7:50 – 13:00

Önnur símanúmer:

Heilsdagsskólinn: 841-7663

Íþróttahús: 430-8564

Tónlistarskóli: 430-8560



Efnisyfirlit

Inngangur.....	6
Grunnskóli Grundarfjarðar	7
Skólastefna Grunnskóla Grundarfjarðar.....	8
Stjórnskipulag skólans	9
Skipurit.....	9
Stjórnendur.....	9
Starfsfólk Grunnskóla Grundarfjarðar skólaárið 2023-2024	10
Hagnýtar upplýsingar.....	11
Skrifstofuþjónusta	11
Forföll/leyfi nemenda.....	11
Skólasókn nemenda.....	11
Mataráskrift.....	11
Nesti.....	12
Skólaakstur	12
Óveður	12
Skólabókasafn / Upplýsingaver	12
Móttaka nýrra nemenda	12
Nýbúakennsla	13
Óskilamunir.....	13
Skaðabótaskylda – greiðslur fyrir skemmdir	13
Tryggingar	13
Skipulag og viðburðir	13
Nemendafjöldi	13
Skólasetning.....	14
Skipulag skólaársins	14
Skipulag skóladagsins	14
Skóladagatal 2024-2025 - sjá hlekk á heimasíðu.....	14
Valgreinar í 8. -10. bekk.....	14
Valgreinar í 1. - 7. bekk.....	15
Starfsdagar.....	15
Vetrarfrí	15
Foreldraviðtöl	15
Aðventa og litlu jólin.....	15
Skólahreysti	15
Skólahlaup ÍSÍ.....	16



Litahlaup Grunnskóla Grundarfjarðar	16
Dagur íslenskrar tungu	16
Öskudagur.....	16
Árshátíð/þemadagar.....	16
100 daga hátíðin	16
Stóra upplestrarkeppnin.....	16
Litla upplestrarkeppnin.....	17
Skólaferðalög.....	17
Skólaslit.....	17
Sérstakar áherslur í skólastarfi skólaárið 2024- 2025.....	17
Grænfánaverkefnið.....	18
Heilsueflandi skóli.....	19
Þróunarverkefni.....	19
Námsmat og próf.....	19
Fyrirkomulag námsmats	20
Samræmd könnunarpróf	20
Samstarf heimila og skóla.....	20
Ábyrgð foreldra og mikilvægi samstarfs heimila og skóla	21
Mentor.is	21
Heimanám	21
Tölvusamskipti.....	21
Símvíðtöl	21
Þátttaka foreldra í ferðalögum	22
Foreldrafélag Grunnskóla Grundarfjarðar	22
Stoðþjónusta	22
Félags– og skólaþjónusta Snæfellinga	22
Skólaheilsugæsla.....	22
Tannhirða.....	23
Sérkennsla/skimanir	23
Túlkaþjónusta	23
Nemendur sem þurfa meiri áskoranir í námi	23
Heilsdagsskóli	24
Ráð og nefndir	25
Skólaráð	25
Nemendaverndarráð	25
Nemendaráð/nemendafélag	25



Almennt	26
Skólareglur	26
Reglur fyrir íþróttahús og búningsskema	27
Reglur fyrir skólaböll og skemmtanir	28
Samstarf við önnur skólastig	29
Samstarf við framhaldsskóla	29
Samstarf við leikskóla	29
Verkefni um samstarf og tengsl leikskóla, 5 ára deildar (Eldhamra) og grunnskóla	31
Ýmsar áætlanir	31
Eineltisáætlun	31
Skyndihjálparáætlun	32
Jafnréttisáætlun	32
Forvarnaráætlun	32
Forvarnaráætlun gegn hvers konar ofbeldi	33
Áætlun um viðbrögð við áföllum	33



Inngangur

Samkvæmt 29. grein laga um grunnskóla nr. 91/2008 ber hverjum grunnskóla að gefa út skólanámskrá og starfsáætlun. Skólastjóri er ábyrgur fyrir gerð starfsáætlunar og annarra hluta skólanámskrár og skal semja þær í samráði við starfsfólk skólans. Hér í þessu riti er birt starfsáætlun Grunnskóla Grundarfjarðar 2023-2024.

Skólanámskrá er nánari útfærsla á aðalnámskrá grunnskóla um markmið, inntak náms og námsmat, starfshætti og mat á árangri og gæðum skólastarfs. Skólanámskrá tekur mið af sérstöðu grunnskóla og aðstæðum og skal endurskoða reglulega.

Í árlegri starfsáætlun er m.a. gerð grein fyrir skóladagatali, þ.m.t. lengd jólaeyfis, páskaleyfis og annarra vetrarleyfa, starfsáætlun nemenda, skólareglum, stoðþjónustu, félagslífi og öðru því sem varðar starfsemi skólans ár hvert. Þar skal birta upplýsingar um stjórnkerfi og starfslið skólans ásamt almennum hagnýtum upplýsingum um skólahald hvers skólaárs. Árlega er starfsáætlunin endurskoðuð, breytt og bætt eftir nýjum áherslum og námsefni.

Starfsáætlun skóla skal árlega lögð fyrir skólanefnd til staðfestingar sem staðfestir gildistöku hennar þegar ljóst er að hún hafi verið unnin í samræmi við lög, reglugerðir, aðalnámskrá, kjarasamninga og ákvarðanir sveitastjórnar um fyrirkomulag skólahalds. Nánari upplýsingar um skólann eru á heimasíðu skólans sem hefur slóðina , <https://www.grundo.is/>



Grunnskóli Grundarfjarðar

Grunnskóla Grundarfjarðar stendur á holtinu efst við Borgarbraut í Grundarfirði en skólahúsnæðið var vígt formlega 6. janúar 1962. Grunnskólinn er heildstæður grunnskóli með bekkjardeildir frá 1. – 10. bekk. Heildarfjöldi nemenda starfsárið 2024 – 20

25 eru 113 og 24 starfsmenn. Í skólahúsnæðinu er bæði íþróttahús og sundlaug og á neðri hæð íþróttahúss er starfræktur Tónlistarskóli Grundarfjarðar og líkamsræktarstöð. Í grunnskólanum er starfræktur heilsdagsskóli eftir að skóla lýkur á daginn fyrir nemendur í 1. -3. bekk og hefur hann aðgang að húsnæði skólans eins og þurfa þykir til að skapa fjölbreytileika í leik- og starfi nemenda. Vorið 2016 tók svo ný deild til starfa innan veggja grunnskólans, 5 ára deild, Eldhamrar þar sem elsti árgangur leikskólanemenda var fluttur til frá leikskólanum og í húsnæði grunnskólans. Skólaárið 2024-2025 eru þar 18 nemendur og 4 starfsmenn.

Skólahúsnæðið skiptist í þrjá hluta, efri og neðri hæð ásamt list- og verkgreina hluta en þar er einnig aðstaða Eldhamra ásamt aðstöðu fyrir skólahjúkrunarfræðing og félags og skólaþjónustu Snæfellinga. Á neðri hæð eru nemendur í 8. - 10. bekk, kennslustofur faggreinakennara, raungreina- og heimilisfræðistofa og bókasafn, aðstaða Félags- og skólaþjónustu Snæfellinga, aðstaða skólaheilsugæslu, heilsdagsskóli. og skrifstofur skólastjórnenda. Á efri hæð eru nemendur í 1. – 7. bekk, námsverið Gjafadalur og matsalur. Í tengingu á milli svæða er kaffistofa og aðstaða ritara.

Undanfarin ár hefur skólinn unnið markvisst að námi við hæfi hvers og eins út frá stefnu Skóla- og frístundasviðs um skóla án aðgreiningar. Er þeim markmiðum náð með t.d. fjölbreyttum námstækifærum, sveigjanlegum kennsluháttum og fjölbreyttu námsmati. Áfram er unnið að þessum markmiðum en að auki verður áhersla lögð á byrjendalæsi, teymiskennslu, lestur, lífsleikni, skapandi skólastarf, foreldrasamstarf, jákvætt viðmót, samkennd og góða samvinnu. Inn á heimasíðu skólans, <https://www.grundo.is/> má m.a. finna námsáætlanir, skólareglur, eineltisáætlun, mat á skólastarfi, viðbragðsáætlanir, upplýsingar um mötuneyti, skóladagatal, umbótaáætlun, fréttir úr daglegu starfi skólans o.fl.

Skólamerki Grunnskóla Grundarfjarðar var unnið árið 2002 af Björk Harðardóttur, grafískum hönnuði. Merkið er táknrænt og hægt að túlka á ýmsa vegu. Það er m.a. hugsað sem hluti af jarðarkringlunni þ.e. við erum sett í samhengi með stærri heild, það getur táknað leik, þ.e. ef horft er á línurnar sem net. Einnig liggur að baki hugmyndinni sú hugsun að línurnar myndi útbreiddan fagnandi faðm. Allt getur þetta vel tengst skólastarfinu, vinnugleði, víðsýni, leik og einnig að við lítum á okkur sem hluta af stærri heild sem við setjum okkur í samhengi við.



Skólafestna Grunnskóla Grundarfjarðar

Skólafestna Grunnskóla Grundarfjarðar tekur mið af Aðalnámskrá grunnskóla og nýrri skólafestnu Grundarfjarðarbæjar sem gildir til ársins 2028.

Megin markmið skólafestnu Grundarfjarðarbæjar eru:

- að fylgja eftir festnu stjórnvalda og mennta nemendur samkvæmt áherslum í aðalnámskrá.
- að starfsumhverfi sé heilbrigt og öruggt þar sem starfsfólk hefur tækifæri til að þróa sig áfram í starfi.
- að starfsfólk félagsmiðstöðvar og íþrótta- og æskulýðsstarfs vinni saman við að tryggja fjölbreytt og lífandi starf með börnum með áherslu á samfelli í leik og námi.
- að nemendur finni skýran tilgang með þeim viðfangsefnum sem unnið er að og séu virkir þátttakendur í skipulagi þar sem hlustað er á raddir þeirra.
- að samskipti heimilis og skóla einkennist af góðri samvinnu, virðingu og skýru upplýsingaflæði sem styður við þátttölu foreldra og forsjáraðila.
- að innra mat sé kerfisbundið, byggt á gæðaviðmiðum og samofið skólafestni.
- að unnið sé að Heimsmarkmiðum Sameinuðu þjóðanna um sjálfbærni og Barnasáttmála Sameinuðu þjóðanna.
- að skóla- og frístundastarf sé framsækið þar sem öllum líður vel og allir fá tækifæri við hæfi í lærdómssamfélagi.

Sjá nánar hér á heimasíðu skólans Grundo.is

Skólinn leggur áherslu á að skapa gott námsumhverfi þar sem nemendum og starfsfólki líður vel. Þar sem nemendur ná árangri miðað við sínar forsendur og getu og fá gott veganesti út í lífið. Í skólanámskrá er að finna skipulag starfsins og vinnuferli sem starfið er byggt á.

Stefnan grundvallast á eftirfarandi gildum/einkunnarorðum:

Metnaður, ánægja, samvinna og ábyrgð.

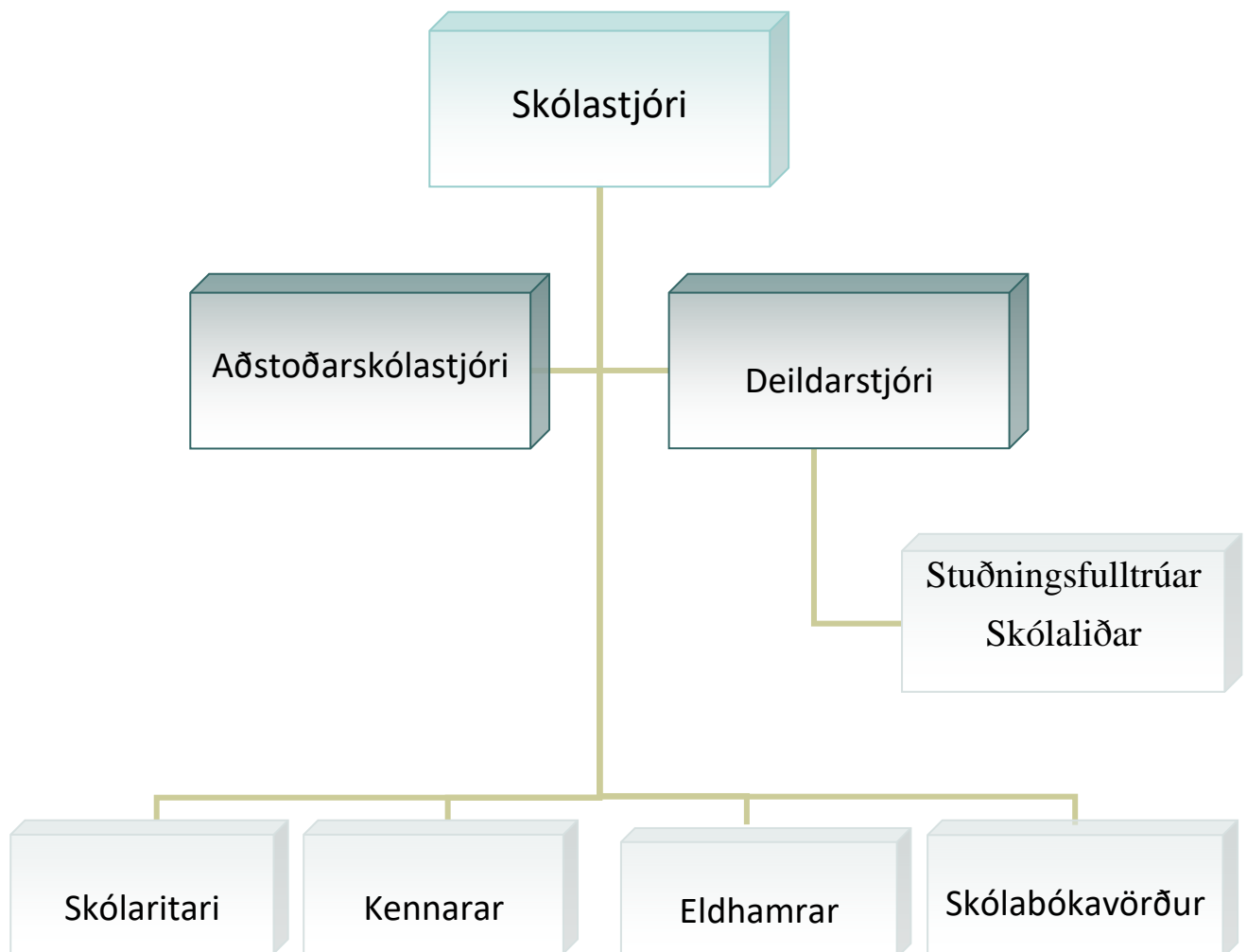


Stjórnskipulag skólans

Skólastjóri er samkvæmt lögum forstöðumaður grunnskóla. Skólastjóri ber ábyrgð á starfi skólans, stjórnar honum og veitir honum faglega forystu. Aðstoðarskólastjóri er staðgengill hans.

Skólastjóri og aðstoðarskólastjóri stýra skólahaldi, sinna daglegum rekstri, starfsmannahaldi og samskiptum við foreldra og aðila utan skólans. Þeir starfa í samræmi við gildandi lög og reglugerðir og árlegar fjárveitingar til skólans.

Skipurit



Stjórnendur

Sigurður Gísli Guðjónsson, skólastjóri

Anna Kristín Magnúsdóttir, aðstoðarskólastjóri

Ingibjörg Eyrún Bergvinsdóttir, deildarstjóri



Starfsfólk Grunnskóla Grundarfjarðar skólaárið 2023-2024

Anna Kristín Magnúsdóttir	Aðstoðarskólastjóri	annak(hjá)gfb.is
Bryndís Guðmundsdóttir	Stuðningsfulltrúi	bryndisg(hjá)gfb.is
Dagbjört Lína Kristjánsdóttir	Smíðakennari, stærðfræði	lina(hjá)gfb.is
Dagný Rut Kjartansdóttir	Kennari/myndmennt	dagnyrut(hjá)gfb.is
Elísabet Kristín Atladóttir	Umsjónarkennari 5. B., heimilisfræði	elisabet(hjá)gfb.is
Ewa Bileviciene	Skólaliði, starfsm. í heilsdagsskóla	ewa(hjá)gfb.is
G. Lilja Magnúsdóttir	Starfsmaður á bókasafni	liljam(hjá)gfb.is
Gréta Sigurðardóttir	Umsjónarkennari 7. b., leiklist	greta(hjá)gfb.is
G. Jenný Ríkharðsdóttir	Skólaliði, starfsm. í heilsdagsskóla	jenny(hjá)gfb.is
Gunnar Andri Pétursson	Umsjónarkennari 9.-10. b., íþróttir	gunnar(hjá)gfb.is
Halla Karen Gunnarsdóttir	Umsjónarkennari 1. b.	hallakaren(hjá)gfb.is
Hallfríður Guðný Ragnarsdóttir	Umsjónarkennari 2. b.	hallfridur(hjá)gfb.is
Helga Ingibjörg Reynisdóttir	Umsjónarkennari 3. b.	systa(hjá)gfb.is
Helga María Jóhannesdóttir	Umsjónarkennari 5. b., sérkennsla	helgamaria(hjá)gfb.is
Ingibjörg Eyrún Bergvinsdóttir	Deildarstjóri, stoðþjónusta	ingibjorgeyrun(hjá)gfb.is
J. Herdís Björnsdóttir	Skólaritari	herdis(hjá)gfb.is
Karitas Eiðsdóttir	Umsjónarkennari 4. B., textil	karitas(hjá)gfb.is
Katarzyna Bajda	Skólaliði/stuðningsfulltrúi	kmagdalanab(hjá)gmail.com
Monika Branska	Skólaliði, starfsm. í heilsdagsskóla	monika(hjá)gfb.is
Sigurður Gísli Guðjónsson	Skólastjóri	sigurdur(hjá)gfb.is
Sigurrós Sandra Bergvinsdóttir	Umsjónarkennari 6. b., uppl.tækni	rosa(hjá)gfb.is
Silja Guðnadóttir	Kennari, danska, enska	silja(hjá)gfb.is
Sjöfn Sverrisdóttir	Stuðningsfulltrúi	sjofn(hjá)gfb.is
Þorsteinn Hjaltason	Umsjónarkennari 8. b.	thorsteinn(hjá)gfb.is



Hagnýtar upplýsingar

Skólastjóri: Sigurður Gísli Guðjónsson, sími 430-8555

Aðstoðarskólastjóri: Anna Kristín Magnúsdóttir, sími 430-8553

Deildarstjóri: Ingibjörg Eyrún Bergvinsdóttir, sími 430-8582

Skólinn opnar kl. 7.50 alla virka daga. Eldhamar (fimm ára deildin) opnar kl. 7.45

Skrifstofuþjónusta

Skrifstofa skólans er opin frá kl. 7:50-14:00 mánudaga-fimmtudaga og föstudaga frá kl. 7:50-13:00. Skólaritari er J. Herdís Björnsdóttir. Hægt er að hafa samband við skrifstofu ef koma þarf skilaboðum til kennara en engir fastir viðtalstímar eru hjá þeim. **Sími skólans er 430-8550** Einnig er hægt að senda tölvupóst með tilkynningum um veikindi á netfangið grunnskoli@gfb.is

Forföll/leyfi nemenda

Foreldrar/forráðamenn eru beðnir að tilkynna forföll barna sinna eins fljótt og mögulegt er. Hægt er að hafa samband við ritara í síma 430-8550. Einnig geta foreldrar skráð veikindi barna sinna sjálfir á Mentor.is. Umsjónakennarar geta veitt nemendum leyfi úr einstökum kennslustundum og allt að tveimur dögum að ósk foreldra. Foreldrum/forráðamönnum ber að láta vita af veikindum barna sinna á hverjum degi símleiðis eða með skráningu á Mentor að morgni dags. Öll lengri leyfi þarf að sækja um skriflega á þar til gerðum blöðum sem hægt er að fá hjá skólastjórum eða ritara en einnig er þau að finna á heimasíðu skólans sem er www.grundo.is. Foreldrum/forráðamönnum er bent á að þeir bera ábyrgð á námi nemenda á þeim tíma sem barn/börn þeirra eru í leyfi.

Skólasókn nemenda

Foreldrar eru ábyrgir fyrir mætingu og ástundun barna sinna í skóla. Mjög mikilvægt er að þeir fylgist vel með og taki á málum ef misbrestur verður á. Samkvæmt 19. gr. laga stendur m.a. „Verði misbrestur á skólasókn skólaskylds barns, án þess að veikindi eða aðrar gildar ástæður hamli, skal skólastjóri leita lausna og taka ákvörðun um úrbætur. Jafnframt skal hann tilkynna barnaverndaryfirvöldum um málið.“

Mataráskrift

Nemendum skólans stendur til boða heitur matur í hádeginu alla daga vikunnar þeim að kostnaðarlausu skólaárið 2024-2025. Foreldrar þurfa að skrá börn sín í mat en það er hægt að gera með rafrænum hætti á heimasíðu skólans www.grundo.is, hafa samband við ritara símleiðis eða með tölvupósti. Hægt er að velja annað hvort 4 daga þ.e. mánudaga til fimmtudaga eða 5 daga það er frá mánudegi til föstudags. Maturinn kemur frá eldhúsi Framhaldskóla Snæfellinga. Til að sporna við



matarsóun er mikilvægt er að segja upp áskrift ef nemandi kys af einhverjum ástæðum að vera ekki í mat.

Þeir nemendur sem ekki eru í mataráskrift í skólanum þurfa að koma með hádegisnesti. Boðið er upp á vatn með hádegismat en mjólk þegar fiskur er í matinn.

Nesti

Æskilegt er að nemendur hafi hollt og gott nesti með sér í skólann því það er undirstaða næringar fyrri hluta dagsins. Skólinn býður uppá hafragraut nemendum að kostnaðarlausu. Grauturinn er venjulega í boði frá 9:15 – 9:40.

Léttmjólk er seld í skólanum og einnig gefst nemendum kostur á að vera í ávaxtaáskrift gegn gjaldi.

Skólaakstur

Samkvæmt reglugerð 656/2009, sbr. [882/2009](#), sbr. [605/2012](#) bera sveitarfélög ábyrgð á skipulagi skólaaksturs. Ráðherra setur nánari reglur um tilhögun skólaaksturs í samráði við Samband íslenskra sveitarfélaga. Skólaakstur skal vera nemendum að kostnaðarlausu.

Þar sem að fá börn nýta þessa þjónustu veturinn 2024 - 2025 hefur verið samið við foreldra barna í dreyfbýli að sjá um skólaakstur sinna barna.

Óveður

Ef veður er slæmt og engin tilkynning hefur komið frá skóla um niðurfellingu kennslu þá verða foreldrar sjálfir að meta hvort þeir treysta börnum sínum í skólann. Slík forföll ber þó að tilkynna.

Skólabókasafn / Upplýsingaver

Viskubrunnur, bókasafn Grunnskóla Grundarfjarðar er opið fyrir útlán alla skóladaga. Einnig hafa kennarar afnot af Viskubrunni fyrir kennslu nemendahópa. Góð aðstaða er í Viskubrunni fyrir nemendur til að lesa bækur eða sinna verkefnavinnu. Í hvert skipti sem nemandi eða starfsmaður skólans fær bók að láni á að skrá hana á nafn viðkomandi og afskrá þegar bók er skilað. Þeir aðilar sem skráðir eru fyrir bók bera ábyrgð á henni þangað til hún er aftur komin í innskráningu skólans. Ætlast er til að allir gangi hljóðlega um í Viskubrunni. Starfsmaður í Viskubrunni er Lilja Magnúsdóttir og fá allir bekkir tíma á bókasafni að minnsta kosti einu sinni í viku.

Móttaka nýrra nemenda

Þegar nýir einstaklingar flytja á staðinn og hefja skólagöngu við Grunnskóla Grundarfjarðar er lögð áhersla á að taka hlýlega á móti þeim. Umsjónarkennari og aðrir kennarar eru upplýstir um tilvonandi nemanda og gert ráð fyrir húsgögnum fyrir hann í viðeigandi stofu.

Í fyrstu kemur nemandinn í skólann í kynnisferð með foreldrum sínum og farið er yfir skólahúsnæði og þær reglur og gildi sem ríkja í skólanum og hann kynntur fyrir þeim starfsmönnum sem hann kemur til með að vera í samskiptum við eftir því sem við verður komið. Síðan kemur viðkomandi



nemandi í skólann daginn eftir. Ef um unga nemendur er að ræða sem eru óöruggir er æskilegt að foreldri fylgi þeim í einhverja daga í skólann meðan þeir er að venjast umhverfinu. Sjá nánar í móttökuáætlun nýrra nemenda á heimasíðu skólans www.grundo.is.

Nýbúakennsla

Þegar tekið er á móti nýbúum með annað móðurmál en íslensku sem eru að hefja göngu sína í skólanum er reynt að leggja áherslu á að þeir kynnist málinu sem best í upphafi. Stefnt er að því að nemandinn fái a.m.k. 3 stundir á viku í markvissri íslenskukennslu fyrstu vikunnar eða mánuðina eftir því hve fljótir þeir eru að ná grunninum. Það fer bæði eftir skyldleika móðurmáls þeirra við okkar mál og því hve sterkir og samviskusamir námsmenn þeir eru hve fljótt þeir komast inn í málið. Þeir sækja einnig aðra tíma með bekkjarfélögum sínum skv. stundaskrá. Þegar á líður er dregið úr þessari markvissu íslenskukennslu og nemandinn verður meira með bekknum.

Óskilamunir

Mikið af óskilamunum, sérstaklega fatnaði, safnast fyrir í skólanum og íþróttahúsinu á hverju ári. Foreldrar og nemendur eru beðnir um að snúa sér til ritara eða skólustjóra ef einhvers er saknað sem gæti legið í skólanum. Óskilamunum skal koma til ritara.

Skaðabótaskylda – greiðslur fyrir skemmdir

Ef nemandi verður þess valdandi að skemma eignir skólans mun hann þurfa að greiða andvirði skemmda. Mikilvægt er að nemendur temji sér góða umgengni um skólahúsnæðið, eignir skólans svo og eignir annarra. Skólinn ber ekki ábyrgð á eignum nemenda og verða nemendur að gæta þess að ganga vel frá sínum hlutum.

Tryggingar

Allir nemendur skólans eru slysa-, örorku og sjúkrakostnaðartryggðir hjá VÍS. Nánari upplýsingar um skilmála er hægt að fá hjá Vátryggingafélagi Íslands.

Skipulag og viðburðir

Nemendafjöldi

Skólaárið 2024 - 2025 eru 113 nemendur í grunnskólanum í 10 bekkjardeildum. Á yngsta stigi eru 38 nemendur, á miðstigi 45 nemendur og unglíngastigi 30 nemendur.

Sjá nánar hér:

1. bekkur	2. bekkur	3. bekkur	4. bekkur	5. bekkur	6. bekkur	7. bekkur	8. bekkur	9. bekkur	10. bekkur
11 nem.	8 nem.	11 nem.	8 nem.	21 nem.	12 nem.	12 nem.	14 nem.	7 nem.	9 nem.



Skólasetning

Skólasetning fer fram á sal skólans fyrsta skóladag hvers skólaárs, nú í ár 22. ágúst. Skólastjóri setur skólann en síðan fara nemendur með umsjónarkennara í stofur. Þar fjalla umsjónarkennarar m.a. um áherslur og markmið í námi og fara yfir áherslur í vinnubrögðum. Einnig er ýmsum almennum upplýsingum komið til nemenda og foreldra. Foreldrar og forráðamenn eru hvattir til að mæta með nemendum á skólasetningu.

Skipulag skólaársins

Skólaárinu er skipt í tvær annir og lýkur báðum önnum með birtingu námsmats sem hefur farið fram alla önnina. Eftir fyrri önnina er birt frammistöðumat og en seinni önn er hefðbundið námsmat þar sem allur veturinn er metinn. Haustönn hefst við skólasetningu 22. ágúst og lýkur 10. janúar en þá hefst vorönn sem lýkur með skólaslitum 4. júní

Skipulag skóladagsins

Kennsla hefst kl. 08:10 á morgnana en skólinn opnar kl. 07:50. Nemendur á yngsta og miðstigi bíða í miðrymi á efri hæð og nemendur á unglíngastigi bíða í miðrymi á neðri hæð skólans þar til kennsla byrjar.

Frímínútur eru kl. 09:30 - 09:50 og kl. 11:10-11:25.

Hádegishlé kl. 12:05 – 12:35 alla daga nema föstudaga þá er ekkert hádegishlé en kennt er til kl. 12:45 og er hádegimatur í lok skóladags.

Nemendur í 1.-7. bekk fara út í frímínútum en í hádegishléi er hluti af tímanum nýttur til að næra sig og síðan útivera.

Nemendur í 8.-10. bekk geta valið að vera verið inni í frímínútum og hádegishléi.

Nemendum er með öllu óheimilt að fara út af skólalóðinni á skólatíma nema með sérstöku leyfi foreldra.
Nemendur sem fara út af skólalóð í hádegishléi eru ekki á ábyrgð skólans.

Athygli er vakin á því að allir nemendur þurfa að koma í yfirhöfnum sem hæfa veðri vegna vettvangsferða, útivistar og almennrar útiveru.

Skóladagatal 2024-2025 - sjá hlekk á heimasíðu

Valgreinar í 8. -10. bekk

Fyrirkomulag valgreina á unglíngastigi er þannig að hver nemandi í 8. – 10. bekk getur valið námsgreinar að hluta eða öllu leiti sjálfur. Með því er reynt að koma betur til móts við þarfir og áhugamál nemenda, en um leið leggur það aukna ábyrgð á þá á eigin námi.



Nemendur á unglíngastigi velja 5 kennslustundir á viku í hinum ýmsu valgreinum. Þeir hafa möguleika á að velja hvort sem er list- og verkgreinar eða bóklegar greinar. Tónlistarnám, æfingar og þjálfun hjá UMFG, það telst þó aldrei meira en ein kennslustund.

Valgreinar í 1. - 7. bekk

Á miðstigi og yngsta stigi er svipað fyrirkomulag en miðstíggir hefur þrjár valfrjálssar kennslustundir á viku og yngsta stíggir tvær kennslustundir. Þessir valttímar eru allir innan skólans, ekki er í boði að telja með tónlistarnám eða íþróttæfingar.

Ný námskrá fyrir valgreinar er í vinnslu og verður hún birt á heimasíðu skólans grundo.is þegar hún er tilbúin.

Starfsdagar

Kennarar og aðrir starfsmenn skólans mæta til starfa fimmtudaginn 15. ágúst en þá hefst undirbúningsvinna fyrir komandi vetur. Aðrir starfsdagar eru 18. september, 3. janúar, 19. febrúar, 18. mars og 19. maí. Eftir að nemendur ljúka skóla að vori eru starfsdagar kennara frá 5.- 10. júní.

Vetrarfrí

Haustfrí hjá nemendum verður 17.-21. október og 17.-18. febrúar, 19. febrúar er starfsdagur hjá kennurum en þá er einnig frí hjá nemendum.

Foreldraviðtöl

Foreldraviðtöl verða þriðjudaginn 9. október þar sem umsjónarkennarar hitta foreldra ásamt nemanda í einstaklingsviðtölum. Eftir áramót verða foreldraviðtöl tekin í síma eða með öðrum hætti allt eftir aðstæðum hvers og eins.

Aðventa og litlu jólin

Í desember er ýmislegt gert til að undirbúa jólin og kennslan brotin upp með margvíslegum hætti. Jólalíngekja er bæði á yngra og eldra stíggir þar sem nemendur búa til jólaföndur og fleira. Fastir líðir í desember eru m.a. að salur og gangar skólans eru skreyttir með jólamyndum, sett er upp jólatré og jólaseríur. Hver bekkur skreytir sína heimastofu og nemendur búa til jólakort og senda hver öðrum.

Síðasta kennsludagur fyrir jólafrí sem er 20. desember er jólaskemmtun í skólanum. Hefðbundin kennsla fer fram fyrri hluta dags. Síðan er gert hlé á dagskrá skólans til að nemendur geti farið heim að gera sig klára fyrir jólaskemmtun. Hátíðardagskrá er á sal þar sem m.a. sungið og dansað í kringum jólatréð. Þegar því er lokið fer umsjónarkennari með sínum nemendum í stofu og þar eru haldin stofujól. Gert er ráð fyrir að nemendur mæti aftur í skólann 6. janúar samkvæmt stundaskrá.

Skólahreysti

Skólinn gerir ráð fyrir að taka þátt í skólahreysti þetta skólaár með fyrirvara um að náist í keppnislið. Íþróttakennari skipuleggur Skólahreystikeppni í skólanum meðal nemenda í 8. - 10. bekk. Tímasetning



hennar fer eftir því hvenær við eigum keppnisdag. Þeir nemendur sem komast áfram í keppni innan skólans í 8. – 10. bekk taka þátt í Skólahreysti sem skipulögð er á landsvísu.

Skólahlaup ÍSí

Skólahlaup ÍSí er skipulagt að hausti ár hvert. Allir nemendur skólans taka þátt í hlaupinu en nemendur geta valið ákveðnar vegalengdir 2.5 km. 5. km. eða 10. km. yngri nemendur fara 2.5 km en eldri nemendur hafa val um 5 eða 10 km.

Litahlaup Grunnskóla Grundarfjarðar

Litahlaup hefur verið hlaupið tvö síðustu vor og er á dagskrá að svo verði einnig vorið 2025. Skipulag hefur verið í höndum heilsuteymis grunnskólans, íþróttafulltrúa Grundarfjarðarbæjar Ólafi Ólafssyni ásamt Mörtu Magnúsdóttur.

Dagur íslenskrar tungu

Miðvikudaginn 16. nóvember er dagur íslenskrar tungu. Í tilefni þess hefst Stóra upplestrarkeppnin í 7. bekk og litla upplestrarkeppnin í 4. bekk hefst sama dag. Auk þess er skipulögð fjölbreytt vinna yfirleitt eru valdir ákveðnir íslenskir höfundar og unnið með verk þeirra á fjölbreyttan hátt.

Öskudagur

Á öskudegi er hefðbundið skólastarf brotið upp að hluta. Nemendur og starfsfólk mæta þá gjarnan í furðufötum eða grímubúningum.

Árshátíð/þemadagar

Árshátíð er haldin annað hvert ár á móti þemadögum. Árshátíð skólans er haldin að þessu sinni þann 10. apríl.

Unglingastigið heldur þó sína árshátíð árlega en hún er haldin að kvöldi árshátíðardags eða í lok þemadaga. Árshátíð unglingsstigs er haldin í samstarfi við foreldrafélagið sem hefur séð um matinn. Kennurum og skólastjórnendum er boðið á borða með nemendum.

100 daga hátíðin

Þegar nemendur í 1. bekk hafa verið í 100 skóladaga í skólanum er haldin hátíð. Hátíðin fer eftir hugmyndum nemendanna. Þau mæta t.d. í búningum, fá köku og mjólk í tilefni dagsins en einnig hefur verið farið í íþróttahúsið, farið í tölvur eða hafður dótadagur. Með 100 daga hátíðinni er einnig verið að vinna með stærðfræði því fyrir hvern skóladag safna nemendur einni kúlu. Þegar líður á eru kúlurnar taldar reglulega, fyrst í einingum, síðan er farið að telja í tugum. Það er ávallt mikil spenna þegar dagurinn nálgast og hafa nemendur og kennari mikla ánægju af þessum degi.

Stóra upplestrarkeppnin

Á hverju skólaári tala nemendur í 7. bekk þátt í Stóru upplestrarkeppninni. Verkefnið hefst við hátíðlega athöfn í skólunum á degi íslenskrar tungu ár hvert. Markmið upplestrarkeppni í 7. bekk grunnskóla er að vekja athygli og áhuga í skólum á vönduðum upplestri og framburði. Keppnin sjálf er í rauninni aukaatriði og forðast skyldi að einblína á sigur. Mestu skiptir að kennarar nýti þetta



tækifæri til að leggja markvissa rækt við einn þátt móðurmálsins með nemendum sínum, vandaðan upplestur og framburð, og fái alla nemendur til að lesa upp, sjálfum sér og öðrum til ánægju. Stefnt skyldi að því að allur upplestur í tengslum við keppnina sé fremur í ætt við hátíð en keppni. Þetta á ekki síst við um lokahátíð keppinnar sem fram til skiptis í Grundarfirði, Stykkishólmi og Snæfellsbæ ár hvert. Í ár er keppnin haldin í Ólafsvík í umsjón stjórnenda og umsjónarkennara/íslenskukennara.

Litla upplestrarkeppnin

Í Vetur er stefnt að því að 4. bekkur taki í fyrsta sinn þátt í litlu upplestrarkeppninni.

Skólaferðalög

Stefna skólans er að fara ekki með bekki í skólaferðalög til útlanda nema þegar um sérstök samstarfsverkefni er að ræða með styrkveitingum s.s. E-Rasmus plus. Aftur á móti verður farið í ferðir innanlands og oft er nánasta umhverfi nýtt.

Áætlun um skólaferðir að vori eru eins og sést hér fyrir neðan en getur tekið einhverjum breytingum frá ári til árs

1. bekkur Heimsókn á sveitabæ
2. bekkur Bjarnarhöfn, Berserkjakraun, dagur skiplagður að vori
3. bekkur Gengið á Helgafell, Stykkishólmur, dagur skiplagður að vori
4. bekkur Út fyrir Snæfellsjökul, dagur skiplagður að vori
5. bekkur Eiríksstaðir, Búðardalur, dagur skiplagður að vori
6. bekkur Dagur skiplagður að vori
7. bekkur Skólabúðir að Reykjum í Hrútafirði, farið verður vikuna 26. – 29. ágúst 2024.
Dagur skiplagður að vori
8. bekkur Dagur skiplagður að vori
9. bekkur Dagur skiplagður að vori
10. bekkur Óvissuferð ef efni standa til

Skólaslit

Skólaslit fara fram 4. júní á síðasta kennsludegi nemenda ár hvert. Skólaslit á yngsta- og miðstigi fara fram í íþróttahúsi seinni part dags. Formleg útskrift 10. bekkjar ásamt 8. og 9. bekk fer fram síðar sama dag í Grundarfjarðarkirkju.

Sérstakar áherslur í skólastarfi skólaárið 2024- 2025

Áhersla verður lögð á að efla skólasamfélagið, bæði innra og ytra samfélag skólans enn frekar í vetur með ýmsum hætti. Síðast liðið haust voru aftur teknir upp upplýsingafundir að hausti fyrir foreldra



allra nemenda skólans. Þar sem það gaf góða raun er ætlunin að framhald verði á því. Foreldrafundir eru haldar á fyrstu vikum skólaársins. Foreldra- nemendaviðtöl verða 9. október þar sem foreldrar fá boð um að hitta kennara einslega ásamt nemanda. Önnur samskipti fara á milli umsjónarkennara og forráðamanns með ýmsum hætti s.s. póstsamskiptum, fundum eða símtölum eins oft og þarf hverju sinni.

Grunnskólinn mun halda áfram markvissri vinnu við að innleiða útikennslu ásamt áttthagafræði í starf skólans. Með tilkomu nýs útvistar- og útikennslusvæðis í Þríhyrningi gefst kostur á aukinni fjölbreytni. Grunnskóli Grundarfjarðar er skóli á grænni grein og flaggaði nýjum fána í janúar 2022. Unnið verður eftir umhverfisstefnu Grænfána verkefnisins í vetur. Sjálfbærni er partur af þeirri stefnu og munum við leitast við að vinna að aukinni sjálfbærni.

Skólinn hefur fest kaup á gróðurhúsi sem sett verður upp á skólalóðinni nú í haust. Unnið verður að því í vetur að þróa það starf. Næsta vor ætti allt að vera tilbúið til ræktunar.

Skólinn hefur mótað stefnu sem heilsueflandi skóli og verður úttekt nú í ár. Unnið verður markvisst áfram að heilsueflandi verkefnum.

Þetta skólaár verður starfandi teymi í skólanum sem vinnur að því að samþætta áherslur í áttthagafræði, grænfánaverkefni, heilsueflingu og útikennslu.

Stefnt er að því að efla teymiskennslu enn frekar þar sem kennarar eru hvattir til að blanda saman árgöngum en við reynum að skapa grundvöll fyrir það t.d. með því að samstillastundatöflur árganga eins og kostur er.

Lögð verður áhersla á að efla enn frekar úrval valgreina á öllum stigum skólans en mikil þróunarvinna var unnin á síðasta skólaári sem við munum styrkja enn ferkar í vetur. Mörg skemmtileg verkefni voru sett á dagskrá. Eitt af þeim verkefnum var jólaskógurinn þar sem nemendur settu upp ævintýraskóg þar sem gestum og gangandi var boðið að koma í heimsókn.

Á síðasta ári var stofnaður nemendakór sem hélt glæsilega tónleika í vor og verður haldið áfram í vetur að efla hann og styrkja.

Stefna skólans er að taka almennt þátt í Erasmus+ verkefnum. Skólinn mun ekki taka þátt í Erasmus+ verkefni á þessu skólaári.

Unnið hefur verið að því undan farin ár að efla leiklist og leiklistarkennslu við skólann síðasta ár. Það má sjá t.d. í verkefninu jólaskógurinn og í valgreinum þar sem er í boði að velja leiklist, búningagerð, förðun og fl.

Grænfánaverkefnið

Grunnskóli Grundarfjarðar varð skóli á grænni grein árið 2013 og flaggaði þá Grænfánum í fyrsta sinn. Í janúar 2022 fékk skólinn Grænfánann afhentan í annað sinn.

Skólar á grænni grein styðja við umhverfismennt, menntun til sjálfbærni og almennt umhverfisstarf í skólum á öllum skólastigum.

Markmið verkefnisins eru að:

- bæta umhverfi skólans, minnka úrgang og notkun á vatni og orku.



- efla samfélagskennd innan skólans.
- auka umhverfisvitund með menntun og verkefnum innan kennslustofu og utan.
- styrkja lýðræðisleg vinnubrögð við stjórnun skólans þegar teknar eru ákvarðanir sem varða nemendur.
- veita nemendum menntun og færni til að takast á við umhverfismál.

Grænfáninn sjálfur er viðurkenning eða verðlaun til skóla sem vinna að sjálfbærni menntun á einhvern hátt. Hver skóli vinnur eftir skrefunum sjö, setur sér markmið og virkir nemendur.

Einn liður í því að vera skóli á grænni grein er að innan skólans sé starfandi umhverfisnefnd sem skipuleggur og stýrir verkefninu. Nefndin á að starfa samkvæmt lýðræðislegum leikreglum og nemendur eiga að gegna þar lykilhlutverki. Nefndin hittist a.m.k. þrisvar á hvorri önn og í henni sitja fulltrúar nemenda, kennara og skólaliða. Sjá nánar hér: <https://landvernd.is/graefninn/um-skola-a-graenni-grein/>

Heilsueflandi skóli

Grunnskólinn hefur unnið að því undanfarin ár að fá vottun sem Heilsueflandi skóli en úttekt mun fara fram 2024. Meginmarkmiðið er að skapa umhverfi og aðstæður sem stuðla að heilsusamlegum lífnaðarháttum, heilsu og vellíðan allra. Sjá nánar hér: <https://www.heilsueflandi.is/>

Þróunarverkefni

Grunnskóli Grundarfjarðar í samvinnu með Grunnskóla Snæfellsbæjar tók þátt í þróunarverkefni síðasta vetur í innleiðingu breyttra kennsluhátta í íslensku “Orð af orði”. Orð af orði er hugmynda-, kennslu- og aðferðafræði en markmiðin eru að efla læsi og námsárangur nemenda. Áfram verður lögð áhersla á að efla málumhverfi, kenna markvisst aðferðir við að sundurgreina námsefni og orð, greina merkingu orða og inntak. Kortleggja aðalatriði og endurbirta á fjölbreyttan og heildrænan hátt. Sjá nánar hér <https://hagurbal.weebly.com/kynning.html>

Námsmat og próf

Tilgangur námsmats grundvallast á lögum um grunnskóla nr.91/2008 en þar stendur í 27. gr.:

„Mat á árangri og framförum nemenda er reglubundinn þáttur í skólastarfi. Tilgangur þess er að fylgjast með því hvernig nemendum tekst að mæta markmiðum aðalnámskrár og ná námsmarkmiðum sínum, örva nemendur til framfara og meta hverjir þurfa á sérstakri aðstoð að halda. Nánari ákvæði um námsmat skulu sett í aðalnámskrá grunnskóla.“

Námsmatið fer fram á ýmsa vegu, þ.e með símati sem er skráð allan veturinn s.s. frammistaða í tímum, skil á verkefnum og heimanámi, vinnubrögð og vandvirkni. Mat er gefið á árangur við skýrslugerð, ritgerðir og verkefnavinnu ýmis konar, og prófamat er notað þar sem árangur á prófum er metin.

Námsmat þarf að taka tillit til einstaklingsins eftir þroska hans, getu og bakgrunni.



Nemendur á sama aldri fá ekki endilega sambærileg próf eða mat heldur getur verið um einstaklingsmiðun að ræða og sérstakt mat eftir bakgrunni nemandans. Þegar um slíkt er að ræða er það merkt sérstaklega á námsmatsblöðum nemenda.

Einnig getur verið um frávík að ræða hjá nemendum við próftöku s.s. að próf eru lesin fyrir nemendur eða nemandi tekur munnleg próf. Enn fremur fá sumir nemendur lengri próftíma og fá að taka próf í minni hópum.

Engir sérstakir prófdagar eru í skólanum en í annarlok liggur fyrir námsmat. Í öllum greinum er vitnisburður skráður inn á hæfnikort eða vitnisburðarspald sem nemendur sækja á Mentor.is eða fá afhent með upplýsingum um árangur annarinnar. Námsmat er unnið með símati og fært inn á hæfnikort nemanda. Metnaður, ábyrgð, samvinna og áhugi er síðan metin sérstaklega auk þess sem tekið er tillit til mætingar nemanda yfir önnina.

Engin foreldradagur verður í skólanum þetta árið en umsjónarkennarar verða í sambandi við foreldra svo oft sem þurfa þykir vegna námsframvindu nemenda.

Í þeim hluta skólanámskrár sem lýsir námsgreinum og viðmiðum er að finna nánari lýsingu á námsmati fyrir hverja námsgrein.

Fyrirkomulag námsmats

Áhersla er á símat og kannanir sem teknar eru jafnt og þétt yfir veturinn á skólatíma. Á hvorri önn er gefin út meðaleinkunn í hverju fagi og í lok skólaárs er reiknuð út lokaeinkunn sem samanstendur af meðaltali námsárangurs beggja anna. Sú einkunn sem gefin er fyrir hvora önn á að sýna raunverulega getu nemandans í námsgreininni. Einnig eru gefnar umsagnir á yngsta stigi, eldri nemendur fá einnig umsagnir og mat á frammistöðu eftir því sem við á.

Samræmd könnunarpróf

Skólinn leggur fyrir alla bekkir lesfímipróf í september, janúar og maí ár hvert en það eru samræmd lestrarpróf á vegum Menntamálastofnunar. Einnig eru lögð fyrir lesskilningprófin Orðarún sem einnig eru á vegum Menntamálastofnunar. Leskimunarpróf er lagt fyrir 1. bekk í október ár hvert.

Samstarf heimila og skóla

Mikil áhersla er lögð á gott samstarf heimilis og skóla enda er það einn lykillinn að farsælu námi, árangri og vellíðan nemenda sem byggist ekki síst á því að foreldrar styðji við skólagöngu barna sinna. Hlutverk foreldra er að gæta hagsmuna barna sinna og eiga gott samstarf við skóla. Virk hlutdeild og þátttaka foreldra í námi og starfi barna sinna er forsenda þess að foreldrar geti axlað þá ábyrgð sem þeir bera á farsælu uppeldi og menntun barna sinna. Haldnir verða haustfundir með foreldrum allra bekkja núna í september þar sem kynning fer fram á starfi vetrarins ásamt stefnu skólans.

Mikilvægt er að foreldrar upplýsi starfsmenn skólans um atriði sem geta haft áhrif á líðan nemandans í skólanum, (t.d. viðburðir, áföll, veikindi). Foreldrar geta alltaf leitað til starfsfólks skólans með öll þau mál og spurningar sem upp kunna að koma varðandi barnið og starfsemi skólans.



Áhersla er lögð á reglulegar upplýsingar um líðan og námsframvindu frá skóla til heimilis og einnig nána samvinnu um úrlausn vandamála sem upp kunna að koma. Foreldrar geta óskað eftir viðtölum við kennara og einnig eru höfð samskipti með tölvupósti, fundum og í gegnum Mentor.

Foreldrar eru hvattir til að hafa samband við starfsfólk skólans til að koma ábendingum á framfæri. Því að gagnkvæm og virk upplýsingagjöf milli starfsfólk skóla og heimila stuðlar að gagnkvæmu trausti.

Ábyrgð foreldra og mikilvægi samstarfs heimila og skóla

Foreldrar bera ábyrgð á skólasókn og námi barna sinna. Nauðsynlegt er að brýna fyrir börnum góða hegðun, samvirkusemi og stundvísi frá upphafi skólagöngu allt til loka hennar. Mikilvægt er að nemendur fái nægan svefn og góða næringu áður en þeir mæta í skólann svo tíminn nýtist þeim betur og þeir nái að sinna náminu af athygli. Enn fremur á nesti sem þeir koma með að vera hollt og gott.

Þegar óskað er eftir að nemandi fái frí frá skóla bera foreldrar ábyrgð á því að hann nái upp því sem hann kann að missa úr í námi á meðan á fríi eða veikindum stendur. Hægt er að fá upplýsingar um heimanám inni á Mentor en allir foreldrar og einnig eldri nemendur hafa aðgangsorð inn á svæði nemandans. Einnig er hægt að leita upplýsinga hjá kennurum eða öðrum nemendum.

Þegar óskað er eftir fríi meira en tvo daga þarf foreldri að undirrita sérstakt blað sem er að finna á heimasíðu skólans eða hjá skólaritara þar sem tekið er fram hve lengi leyfið stendur yfir.

Mentor.is

Kennarar og ritari færa inn upplýsingar um skólasókn, ástundun, námsmat og heimavinnu nemenda í Mentor.is. Meginreglan er að kennarar skrái heimavinnu í Mentor.is.

Heimanám

Mjög mikilvægt er að nemendur stundi heimanám sitt af samvirkusemi og dugnaði. Foreldrar eru hvattir til að fylgjast vel með námi barna sinna og gæta þess að þau komi ávallt með þær bækur sem þarf fyrir hvern dag og íþróttafatnað þá daga sem við á.

Tölvusamskipti

Í auknum mæli fara samskipti kennara og foreldra fram í gegnum tölvupóst og hefur það gefist mjög vel. Þar með komast skilaboðin örugglega áleiðis og ekki þarf að bíða eftir símasambandi við viðkomandi.

Símaviðtöl

Ekki er um fasta viðtalstíma hjá kennurum að ræða en foreldrar geta hringt í skólann hvenær sem er frá 7:50 - 14:00 og óskað eftir samtali við kennara eða að hann hafi samband við fyrsta tækifæri.



Þátttaka foreldra í ferðalögum

Óskað er eftir þátttöku foreldra í vorferðalögum nemenda. Í flestum tilfellum er um að ræða dagsferðir.

Foreldrafélag Grunnskóla Grundarfjarðar

Foreldrafélagið sér um ýmsar uppákomur og skemmtanir fyrir nemendur yfir skólaárið. Stjórnin er kosin úr hópi bekkjarfulltrúa sem valdir eru eftir ákveðinni reglu að hausti. Kosningin fer fram á aðalfundi félagsins sem haldinn er í október ár hvert. Þessir bekkjarfulltrúar aðstoða einnig við ýmsar uppákomur yfir veturinn. Það má nefna að félagið hefur séð um og skipulagt leikhúsferð fyrir 7. bekkinga ár hvert, jólaföndur í desember og kaffisölu á skólaslitum. Foreldrafélagið vinnur einnig að eflingu samstarfs milli heimilis og skóla. Nánari upplýsingar eru á heimasíðu skólans.

Stoðþjónusta

Samkvæmt lögum er sveitarfélögum skylt að sjá öllum nemendum fyrir viðeigandi kennslu og að allir nemendur eiga rétt á námi við hæfi í grunnskólum. Þó þarf einhver hluti nemenda lengri eða skemmri tíma til þess að ná sömu markmiðum sem koma fram í aðalnámskrár grunnskóla. Í þeim tilfellum þarf að aðlaga námið sérstaklega að þeim nemendum. Mikilvægt er að finna leiðir til að koma til móts við ólíkar þarfir nemenda og að veita hverjum og einum menntun við hæfi. Deildarstjóri, Ingibjörg Eyrún Bergvinsdóttir heldur utan um stoðþjónustu skólans.

Félags- og skólaþjónusta Snæfellinga

Félags- og skólaþjónusta Snæfellinga (FSSF) sér um skipulag á sérfræðiþjónustu fyrir skólann í samræmi við 40. grein grunnskólalaga og reglugerð þar að lútandi. Félagið sér um að ráða sérfræðinga sem starfa m.a. í leik og grunnskólum á Snæfellsnesi, eins og þjónustu sál-, félags- og talmeinafræðinga, námsráðgjöf auk forvarnafræðslu og ráðgjafar. Einnig sér FSSF um að skipuleggja námskeið fyrir skólafólk.

Sérfræðingar sem koma í skólann eru:

Berglind Elva Kristjánsdóttir, náms- og starfsráðgjafi

Ragnar Hjörvarsson, talmeinafræðingur

Ekki hefur enn tekist að ráða skólasálfræðing til starfa fyrir þetta skólaár.

Skólaheilsugæsla

Heilsugæsla í skólum lýtur stjórn heilbrigðisyfirvalda. Hjúkrunarfræðingur er Dagný Ósk Guðlaugsdóttir og er hún starfsmaður HVE í Grundarfirði. Hjúkrunarfræðingur er með fasta viðveru í skólanum á fimmtudögum, milli kl. 8:00 og 12:00. Markmið skólaheilsugæslu er að stuðla að því að barn þroskist við bestu andlegu, líkamlegu og félagslegu skilyrði sem völ er á. Starf skólahjúkrunarfræðings felst aðallega í heilbrigðishvatningu, fræðslu og ráðgjöf, að fylgjast með líkamsvexti og þroska, mæla heyrn og sjón og aðstoða börn við úrlausnir.



Skólahjúkrunarfræðingur vinnur í náinni samvinnu við foreldra/forráðamenn, skólastjórnendur, kennara og aðra sem sinna barninu. Þurfi barn lyf í skólanum ber foreldrum/forráðamönnum að hafa samband við skólahjúkrunarfræðing þar sem hann ber ábyrgð á lyfjagjöfum á skólatíma.

Góð hvíld, góður svefn og holl næring er undirstaða góðs heilbrigðis

Tannhirða

„Betra er heilt en vel gróið“ því er nauðsynlegt að foreldrar sinni tannheilsu barna sinna, noti flúortöflur og bursti reglulega, tvisvar á dag með flúortannkremi. Ráðlagt er að skola ekki eftir tannburstun heldur láta tannkrem liggja á tönnum. Reglulegt eftirlit með tönnum er mikilvægt og er það á ábyrgð foreldra.

Sérkennsla/skimanir

Sérkennsla er ein leið skólans til þess að mæta mismunandi getu og þörfum nemenda. Markmið hennar er að reyna að koma til móts við nemendur með námsörðugleika og þá sem eiga við einhvers konar fötlun að stríða. Mikilvægt er að aðlaga námið eftir þörfum hvers og eins.

Mikil áhersla er einnig lögð á fyrirbyggjandi aðgerðir en í því felst m.a. að finna þá nemendur sem hugsanlega koma til með að eiga í erfiðleikum með nám sitt. Í aðalnámskrá grunnskóla er kveðið á um að nauðsynlegt sé að finna þessa nemendur sem allra fyrst á skólagöngunni. Í ljósi þessa eru gerðar hinar ýmsar skimanir á hverju skólaári til að greina námslega stöðu nemenda. Unnið er úr niðurstöðunum og úrræði fundin sem henta hverjum og einum.

Skólinn nýtir lesfímiprófin og lesfímiviðmiðin sem Menntamálastofnun gefur út og heldur utanum til að fylgjast með lestrarframvindu nemenda.

Þeir nemendur í 3. - 10. bekk sem eru undir almennum viðmiðunum síns bekkjar í lestri taka gjarnan Logos prófið sem greinir lestrarvanda.

Öll vinna með nemendur í sérkennslu er unnin í samráði við umsjónarkennara og með leyfi foreldra og forráðamanna og þeim er einnig tilkynnt þegar athuganir eru gerðar.

Túlkþjónusta

Ef kalla þarf til túlk sér skólinn um að panta þá þjónustu og er hún á kostnað skólans.

Nemendur sem þurfa meiri áskoranir í námi

Hafi nemandi sýnt framúrskarandi árangur í námsgrein getur hann í samráði við foreldra, kennara og skólastjórnendur gert einstaklingsáætlun sem miðar að hraðari og/eða ítarlegri yfirferð námsefnis í samræmi við getu nemandans. Einstaklingsáætlun byggist á sjálfstæðum vinnubrögðum og ábyrgð á eigin námi. Nemendur á unglingastigi sem klára 10. bekkjar námsefni með viðeigandi hætti eiga möguleika á að sækja nám í FSN.



Heilsdagsskóli

Við skólann er starfræktur heilsdagsskóli fyrir 1. – 3. bekk frá kl. 13:15 - 16:00 mánudaga til fimmtudaga og frá kl. 12:45 - 15.00 á föstudögum. Þau börn sem eru lengur en til kl. 14.00 í heilsdagsskólanum fá síðdegishressingu mánudaga til fimmtudaga.

Gæslutíminn er ákveðinn fyrirfram og greitt er fyrirfram fyrir mánuðinn.

Sjá nánar gjaldskrá heilsdagsskóla www.grundarfjordur.is

Umsókn um vistun skal skila til ritara eða fylla út umsókn á heimasíðu skólans. Foreldrar skrá börn sín eftir þörfum hvers og eins. Ef breyta þarf dvalartíma barna skal láta skólaritara vita fyrir 20. hvers mánaðar og tekur breytingin þá gildi næstu mánaðarmót á eftir. Dvalargjald er greitt mánaðarlega og er greiðsluseðill birtur í heimabanka foreldra/forráðamanna.

Í heilsdagsskólanum er leitast við að hafa starfið fjölbreytt m.a. með útiveru, fjölbreyttum leikföngum, kubbum, spilum, perlum og öðru föndurefni. Einu sinni í viku hafa börnin kost á að fara í íþróttahús, einnig fá þau tölvu/spjaldtölvutíma einu sinni í viku. Þau börn sem fara í tónlistarskóla eða á íþróttæfingar geta farið beint úr heilsdagsskólanum og komið aftur þegar þeim tíma er lokið.

Markmiðið er að:

- bjóða börnunum innihaldsríkt frístunda og tómstundastarf í barnvænu og skapandi umhverfi þar sem starfshættir einkennast af frjálsum leik og vali
- skapa börnum öruggt umhverfi í jákvæðu andrúmslofti utan hefðbundins skólatíma.
- starfið sé lýðræðislegt og án aðgreiningar
- efla sjálfsmynd barna og félagsfærni
- vinna út frá áhugasviði og sköpunarþörf barna
- skapa rólega og notalega dvöl
- börn séu virkir þátttakendur og fái að hafa áhrif á starfið

Heilsdagsskólinn er staðsettur á jarðhæð skólans á móti aðalinngangi á neðri hæð.

Beinn sími í heilsdagsskóla er: 841-7663.



Ráð og nefndir

Skólaráð

Samkvæmt 8. grein grunnskólalaga frá 2008 skal starfa skólaráð við grunnskóla. Skólaráð er samráðsvettvangur skólastjóra og skólasamfélagsins um skólahald. Það tekur þátt í stefnumörkun fyrir skólann og mótun sérkenna hans. Skólaráðið fjallar um skólanámskrá, árlega starfsáætlun skólans, rekstraráætlun og aðrar áætlanir um skólastarfið. Skólaráð er skipað níu einstaklingum til tveggja ára í senn og í því eru tveir fulltrúar kennara, einn fulltrúi annars starfsfólks, tveir fulltrúar foreldra, einn fulltrúi grenndarsamfélags og tveir fulltrúar nemenda ásamt skólastjóra. Skólastjóri stýrir starfi ráðsins og ber ábyrgð á stofnun þess. Í skólaráði eru (birt með fyrirvara um breytingar). Sigurður Gísli Guðjónsson skólastjóri, Katarzyna Bajda og Rut Rúnarsdóttir sem fulltrúar foreldra og fulltrúi grenndarsamfélagsins er Helga Sjöfn Ólafsdóttir. Fulltrúar kennara eru Dagbjört Lína Kristjánsdóttir og Sigurrós Sandra Bergvinsdóttir. Fulltrúi starfsmanna er G. Jenný Ríkarðsdóttir og fulltrúar nemenda eru Heiðrún Oddsdóttir og Jósep Dagur Magnússon. Anna Kristín Magnúsdóttir aðstoðarskólastjóri situr fundi og ritar fundargerð.

Nemendaverndarráð

Hlutverk þess er, eins og segir í reglugerð um nemendaverndarráð í grunnskólum, að samræma skipulag og framkvæmd þjónustu við nemendur varðandi heilsugæslu, námsráðgjöf og sérfræðiþjónustu og vera skólastjóra til aðstoðar við gerð og framkvæmd áætlana um sérstaka aðstoð við nemendur. Þar er fjallað um málefni sem snerta velferð nemenda námslega, félagslega og tilfinningalega. Í ráðinu sitja skólastjórnendur, deildarstjóri, fulltrúi heilsugæslu og fulltrúi frá Félags- og skólaþjónustu Snæfellinga, og er þá um að ræða sálfræðing og/eða félagsfræðing. Allir starfsmenn skólans og forráðamenn nemenda geta vísað málum til nemendaverndarráðs og skal það gert skriflega á þar til gerðum eyðublöðum. Öll mál sem rædd eru í nemendaverndarráði eru trúnaðarmál.

Nemendaráð/nemendafélag

Við hvern skóla skal starfa nemendafélag og er skólastjóri ábyrgur fyrir stofnun þess. Nemendafélag vinnur m.a. að félags-, hagsmuna- og velferðarmálum nemenda og skal skólastjóri sjá til þess að félagið fái aðstoð eftir þörfum. Nemendafélag hvers skóla setur sér starfsreglur, m.a. um kosningu í stjórn félagsins og kosningu fulltrúa í skólaráð (sjá 9. gr. lög nr. 91/2008 um grunnskóla).

Lög NGG. Endurskoðuð og breytingar samþykktar 4. október 2010.

- 1.gr. Félagið heitir NGG (Nemendafélag Grunnskóla Grundarfjarðar)
- 2.gr. Aðsetur er Grunnskóli Grundarfjarðar
- 3.gr. Hlutverk nemendaráðs NGG er að:
 - Vinna að og skipuleggja félagsstarf í skólanum í samstarfi við skólastjóra.
 - Vera rödd nemenda í málum tengdum hagsmunum þeirra.
 - Vera jákvæðar og uppbyggilegar fyrirmyndir annarra nemenda.
 - Virkja sem flesta nemendur til starfa og þátttöku í félagslífi skólans.



- Stuðla að góðri umgengni, jákvæðum samskiptum og uppbyggilegum lífsháttum.
- 4.gr. Nemendaráð skal kosið í upphafi skólaárs. Kjósa skal 2 fulltrúa úr 8. bekk, 2 úr 9. bekk og ritara og formann úr 10. bekk. Nemendaráð skal árlega velja annan fulltrúa af tveimur úr 9. bekk til setu í skólaráði til tveggja ára í senn.
- 5.gr. Nemendaráð skal funda með skólastjóra a.m.k. tvisvar á skólaári eða eins og þurfa þykir. Valdir fulltrúar nemendaráðs sitja fundi skólaráðs.
- 6.gr. Félagar skulu að öllu leiti fara að gildandi skólareglum.
- 7.gr. Endurskoða skal lög þessi í upphafi hvers skólaárs.

Kosning í nemendaráð hefur ekki farið fram fyrir skólaárið 2024-25(kemur inn síðar)

Almennt

Um almenn viðmið um skólareglur í grunnskólum segir: “Samkvæmt reglugerð nr. 1040/2011 um ábyrgð og skyldur aðila skólasamfélagsins í grunnskólum skal setja skólareglur í hverjum grunnskóla með skýrum viðbrögðum og viðurlögum við brotum á þeim. Undirstrikað er að úrræði og viðbrögð stuðli að jákvæðri hegðun og miði að því að auka ábyrgð og styrkja persónulegan þroska og hæfni nemenda. Reglurnar skulu árlega kynntar nemendum og foreldrum þeirra og birtar í starfsáætlun. Í skólareglum skal m.a. kveðið á um almenna umgengni, samskipti, háttsemi, stundvísi, ástundun náms, hollustu og heilbrigðar lífsvenjur.”

Jafnframt byggja skólareglur Grunnskóla Grundarfjarðar á fyrirliggjandi greinum í grunnskólalögum nr. 91/2008, en þar segir í 14. grein.

„Nemendur bera ábyrgð á eigin námi og framkomu sinni og samskiptum með hliðsjón af aldri og þroska. Nemendum ber að hlíta fyrirmælum kennara og starfsfólks grunnskóla í öllu því sem skólann varðar, fara eftir skólareglum og fylgja almennum umgengnisreglum í samskiptum við starfsfólk og skólasystkin“

Í Grunnskóla Grundarfjarðar er lögð áhersla á:

- jákvæð samskipti milli allra sem þar starfa: nemenda og starfsfólks.
- að nemendur fái jákvæða og uppbyggjandi leiðsögn varðandi hegðun og framkomu.
- gagnkvæma virðingu og tillitssemi.

Skólareglur

Skólareglur Grunnskóla Grundarfjarðar gilda hvar sem nemendur eru á vegum skólans, hvort heldur í kennslu, innan veggja skólans eða utan, á skólaskemmtunum, á skólalóð, vettvangsferðum, félagsstarfi eða ferðalögum. Til að starfsandi og skólabragur sé sem bestur í okkar skóla höfum við sett okkur fáar og skýrar reglur. Einnig kemur þar skýrt fram hvernig brugðist er við agabrotum.

Skólareglur Grunnskóla Grundarfjarðar eru:

- Við stundum námið af bestu getu og mætum stundvíslega.
- Við komum fram af kurteisi og tillitssemi og förum að fyrirmælum starfsfólks.



- Við göngum vel um og stofnum hvorki öryggi okkar né annarra í hættu.
- Við hugum vel að heilsu okkar og neytum ekki tóbaks, áfengis eða ólöglegra vímuefna
- Símar eru eingöngu leyfðir í kennslustundum með leyfi kennara.
- Einelti er ekki liðið.

Óviðeigandi hegðun nemenda er þegar:

- Nemandi hegðar sér ekki í samræmi við skólareglur og almennar kurteisi- og samskiptareglur.
- Nemandi veldur með hegðun sinni truflun á skólastarfi og/eða vanlíðan hjá öðrum nemendum eða starfsfólki.

Viðurlög ef út af bregður vegna hegðunar nemenda:

- Viðkomandi kennari aðvarar nemanda einslega.
- Brjótí nemandi ítrekað eða alvarlega gegn skólareglum, ræðir umsjónarkennari við nemanda og foreldra/forráðamenn.
- Ef enn situr við það sama vísar viðkomandi umsjónarkennari málinu til skólastjórnenda sem kallar nemanda og foreldra/forráðamenn á fund um málið og reynt að finna lausn mála.
- Reynist viðleitni skólastjórnenda árangurslaus er málinu vísað til fræðsluyfirvalda. Við þessar aðstæður er heimilt að vísa nemandanum úr skóla á meðan tekið er á málefnum hans.
- Foreldrar/forráðamenn eru látnir vita á öllum stigum málsins og það unnið í samvinnu við þá. Í samræmi við ákvæði laga um stjórnýslu er nemandanum og forráðamönnum tryggður andmælaréttur og viðurlög taki mið af jafnræðisreglu og meðalhófsreglu.

Það verður að hafa í huga að:

“Brottvísun úr skóla er stjórnýsluákvörðun og ber því að fara eftir ákvæðum stjórnýslulaga nr. 37/1993, við alla málsmeðferð.”

Reglur fyrir íþróttahús og búningklefa

1. Mætið á réttum tíma, þ.e. 5-10 mín. áður en tími hefst.
2. Engin ábyrgð er tekin á verðmætum í búningklefum, athugið að geyma smáhluti s.s. úr, skartgrip, síma og peninga hjá starfsmanni. Athugið að stranglega er bannað að taka með sér síma inn í búningklefa.
3. Gangið snyrtilega um. Öll ólæti eru bönnuð.
4. Nemendur bíði eftir kennara inni í búningklefa.
5. Ekki má fara inn í sal á undan kennara eða öðrum umsjónarmanni í tíma.
6. Tyggjó, drykkjar- og matarföng eru ekki leyfð í sal.
7. Að sjálfsgöðu er öll notkun og meðferð hvers konar vímuefna stranglega bönnuð.
8. Ekki má vera í útiskóm inni í sal. Notið innanhússkó með ljósum sólum.



9. Nemendur ráða sjálfir hvort þeir fara í sturtu að loknum íþróttatíma en fyrir og eftir sundtíma verða allir að fara í sturtu. Hins vegar er hvatt til þess að allir fari í sturtu. Eftir íþróttatíma verða nemendur að vera röskir að klæða sig svo þeir komi á réttum tíma í næstu kennslutund
10. Nemendur fari beina leið út úr húsinu að tíma og baði loknu.
11. Göngum um íþróttasvæðið með virðingu. Hver sá sem veldur tjóni á eignum íþróttahússins eða húsinu sjálfu verður að bæta tjónið ef um ásetning eða kæruleysi er að ræða.
12. Sýnið starfsfólki kurteisi, virðingu og hlýðni.
13. Þeir sem ekki koma með viðeigandi íþróttaföt í leikfímistíma þurfa að sitja á bekknum.
14. Sundföt skulu vera góðar sundskýlur á drengi en sundbolur eða tvískipt föt þ.e. bolur og sundbuxur fyrir stúlkur. Bikini eru ekki leyfð í sundkennslu.

Reglur fyrir skólaböll og skemmtanir

- Gera þarf áætlun um skemmtanir yfir veturinn, sem sér um að útbúa. Skemmtanir eru alfarið á höndum félagsmiðstöðvarinnar en þetta er sett hér til upplýsinga.
- Skemmtanir fara fram í félagsmiðstöð nema annað sé ákveðið og þá fengið leyfi fyrir.
-
- Á böllum og öðrum skemmtunum er húsi lokað fljótlega eftir að skemmtun hefst og ekkert ráp út og inn leyft.
- Ef áfengislykt finnst af nemanda eða hann er staðinn að reykingum eða neyslu annarra vímuefna er umsvifalaust hringt í foreldra og þeir látnir sækja viðkomandi.
- Gæta þarf þess að vel sé tekið til eftir skemmtanir og húsnæði sé skilað í sama horfi og það var í áður.
- Edensráðið eða sá bekkur sem heldur skemmtanir verður að sjá um að skipuleggja tiltekt og þrif.
- Fulltrúar Edensráðsins eru þeir einu sem hafa aðgang að DJ - herbergi.
- Aðeins fulltrúar Edensráðsins mega afgreiða og hafa umsjón með sjoppu.
- Eingöngu nemendur Grunnskóla Grundarfjarðar hafa aðgang að skemmtunum í Eden. Undantekning er þó ef um er að ræða nemendur á grunnskólaaldri sem hafa verið við nám í skólanum nýlega en flust í burtu.

Forstöðumaður félagsmiðstöðvarinnar er Ólafur Ólafsson, æskulýðs- og íþróttafulltrúi Grundarfjarðarbæjar. Starfsmaður er Sýlvía Rún Guðnýjardóttir.



Samstarf við önnur skólastig

Samstarf við framhaldsskóla

Elstu nemendur grunnskólans fara á hverju vori í heimsókn í FSN í einn dag og taka þátt í Framhaldsskólaherminum. Námsráðgjafi og kennarar FSN sjá um skipulag þessarar heimsóknar.

Stjórnendur FSN og Grunnskóla Grundarfjarðar funda með reglulega millibili á hverju starfsári. Samstarf skólanna er sífellt í mótun og vonast er til að geta aukið enn fremur á samstarf þeirra.

Námsgrein lokið / Samstarf við FSN

Hafi nemandi **lokið** námsgrein í grunnskóla með **fullnægjandi** hætti og **tilskyldum** árangri, að mati skólans, skal leitast við að nemandi fái nám og kennslu við hæfi.

Er þá leitast við að nemendur sækji nám á framhaldsskólastigi, samanber 26. grein grunnskólalaganna.

Fyrir liggur ákveðið samkomulag milli Grunnskóla Grundarfjarðar og FSN um framkvæmdina.

Samkomulag er í gildi milli skólanna um að FSN viðurkenni til eininga nám þeirra nemenda sem stunda áfanga á framhaldsskólastigi.

Endurskoðað haust 2019

Samstarf við leikskóla

Gott samstarf hefur skapast milli grunnskóla og leikskóla mörg undangengin ár. Vorið 2016 var elsti árgangur leikskólanemenda fluttur í skólahúsnæði grunnskólans. Á hverju hausti er skipulag samstarfsins sett upp og fylgt eftir út skólaárið. Samstarfið kallast *Brúum bilið* 😊

Samráðsfundir eru haldnir nokkru sinnum á ári. Leikskólanemendum er boðið að taka þátt í starfi með 1. bekk skólans.

Lög og reglugerðir kveða almennt á um mikilvægi samstarfs og samvinnu leikskóla og grunnskóla um að skólastarf svari þörfum barna/nemenda fyrir styðjandi og þroskandi námsumhverfi. Í því felst að fagfólk á báðum skólastigum hefur faglegar skyldur til að vinna að því að börn þroskist sem best og fái sem heppilegust uppeldisskilyrði í skólum. Í því skyni er samstarfi og tengslum leikskóla og grunnskóla komið á. Gott er að fagfólk á báðum skólastigum komi sér saman um starfsviðmið til að útfæra þá stefnu sem mörkuð hefur verið um samstarf og tengsl leikskóla og grunnskóla.

Í starfsviðmiðum felst að þau eru viðmið um ætlaða, góða framkvæmd á samspili leikskóla og grunnskóla Grundarfjarðar. Starfsviðmiðin eru gerð í þeim tilgangi að auka fagmennsku í starfi og skipulagi skólastarfsins sem komi börnum sveitarfélagsins til góða í námi og leik og ýti undir þroskandi námsumhverfi fyrir börnin. Starfsviðmiðin eiga að vera ákveðið lágmark sem allir skólar eiga að geta þróað enn frekar, sem útfærsla á aðalnámskrám skólastiganna um mikilvægi samstarfs og tengsla skólastiganna.

Af hverju starfsviðmið um samstarf leik- og grunnskóla?



1. Það er krafa á grundvelli laga og reglugerða um leikskóla og grunnskóla að stefna sé til um samstarf og tengsl skólastiganna sem er útfærð í stefnumörkun einstakra skóla og birtist í skólanámskrám/starfsáætlunum/starfsskýrslum.
2. Það er fagleg skylda starfsfólks í leikskólum og grunnskólum að vinna að því að samhengi sé í námi og kennslu barna og það nái yfir mörk skólastiganna.
3. Það er hagkvæm framkvæmd um samstarf leikskóla og grunnskóla að yfirlýst starfsviðmið séu til um samstarf skólastiganna til að allir séu meðvitaðir um eigin ábyrgð og skyldur.
4. Samstarf og tengsl leikskóla og grunnskóla skal færa nemendum betri námsskilyrði og líkur séu á meiri samfelli í námi barna en ef samstarfsviðmið væru ekki fyrir hendi.

Starfsviðmið sem grundvöllur samstarfs og tengsla leikskóla og grunnskóla. Starfsviðmið um samstarf og tengsl leikskóla og grunnskóla eru byggð á lögum og reglugerðum og fylgt eftir í skólastefnu Grundarfjarðarbæjar. Þetta eru m.a.:

- Lög um leikskóla (2008)- og síðari tíma breytingum á þeim.
- Lög um grunnskóla (2008)- og síðari tíma breytingum á þeim.
- Aðalnámskrá leikskóla (2011)
- Aðalnámskrá grunnskóla, almennur hluti (2011) og greinasvið (2013)
- Reglugerð nr. 896/2009 um skil og miðlun upplýsinga milli leik og grunnskóla.
- Reglugerð nr. 584/2010 um sérfræðiþjónustu sveitarfélaga við leik- og grunnskóla og nemendaverndarráð í grunnskólum – og síðari tíma breytinga á þeim.



Verkefni um samstarf og tengsl leikskóla, 5 ára deildar (Eldhamra) og grunnskóla

Skólarnir þurfa að hafa frumkvæði og bera ábyrgð á:

1. Snemmtæk íhlutun –
 - a. Viðhafa óformlegt mat, greining fari fram vegna nemenda sem hafa sérþarfir (nám, fötlun, líðan, félagslegar aðstæður).
Leikskóli – Hljóm2 og hreyfifærnimat.
Grunnskóli – Lesferill.
 - b. Að fylgja íhlutunarferli einstakra nemenda eftir milli skólastiga.
2. Viðhafa virka upplýsingamiðlun –
 - a. Halda fasta samráðsfundi kennara/stjórnenda skólanna á hverju skólaári, a.m.k. einn undirbúningsfund í upphafi skólaárs og einn matsfund í lok skólaársins.
 - b. Kynna foreldrum barna/nemenda í skólunum samstarf og tengsl skólastiganna á hverju skólaári eins og við á (skólanámskrá/starfsáætlun).
3. Draga úr neikvæðum áhrifum skólaskila-
 - a. Boðið sé á hina ýmsu viðburði sem eru í skólum og afmörkuðum hópum eftir atvikum s.s. sýningar, afmæli, árshátíðir o.fl.
 - b. Að nýta aðstöðuna hjá hvor öðrum eins og þörf er á til að auðga skólastarfið
 - c. Hafa reglulegar heimsóknir barna/nemenda milli skólanna
4. Viðhafa samfellu í námi –
 - a. Viðhalda föstu samstarfi milli skólanna
 - b. Að viðhafa ýmis verkefni sem stuðla að virku samstarfi leikskóla og grunnskóla s.s. vinabekki milli leikskólans og grunnskólans, gagnkvæmar skólaheimsóknir nemenda o.s.frv.
 - c. Að efla samstarf um kennslufræðileg verkefni (t.d. sem þróunarverkefni) miðla námsefni og öðru kennsluefni, auka skilning á námi og kennslu á hvoru skólastigi fyrir sig með það að markmiði að efla samfellu í námi barna/nemenda.
 - d. Að vinna stefnu og framkvæmdaáætlanir um samstarf skólastiganna
 - e. Að hafa tímanlegar kynningar og nauðsynlega upplýsingagjöf um væntanlega skólagöngu 6 ára barna til foreldra áður en grunnskólaganga hefst.
5. Bæta líðan í skóla-
 - a. Kynna leikskólabörnum á síðasta ári grunnskólastarf og tengja þau við grunnskólann s.s. með reglulegum heimsóknum allt skólaárið..

Ýmsar áætlanir

Eineltisáætlun

Skólinn hefur sett sér áætlun til þess að vinna eftir þegar grunur vaknar um einelti. Lögð er áhersla á að allt starfsfólk og nemendur skólans séu meðvitaðir um hvað einelti er, hvernig það birtist og um



úrvinnslu. Allt starfsfólk þarf að vera vel vakandi yfir félagslegri, andlegri og líkamlegri velferð nemenda. Eineltisáætlunin er í heild sinni birt í skólanámskrá skólans og á heimasíðu skólans.

Í skólanum starfar eineltisteymi og ákveðnar verklagsreglur gilda um meðferð eineltismála. *Sjá nánar á heimasíðu grunnskólans, [grundo.is](https://www.grundo.is)*

Skyndihjálparáætlun

Grunnskóli Grundarfjarðar hefur yfir stórum og miklum mannvirkjum að ráða og er leitast við að gera þær þannig úr garði að aðkoma og umhverfi sé aðlaðandi og öruggt. Reynt er af fremsta megni að koma í veg fyrir slysgildirur. Skólinn er fjölmennur vinnustaður þar sem um 113 börn og um 27 Starfsmenn eru við leik og störf

við hinar ýmsu aðstæður eins og námskrá skólans gefur tilefni til. Skólareglur og ýmsar starfsreglur eru settar til að reyna að fyrirbyggja slys og hættur. Þó er aldrei hægt að komast algerlega hjá veikindum, meiðslum og slysum.

Skólinn stendur fyrir skyndihjálparnámskeiði þriðja hvert ár og stuttum upprifjunarnámskeiðum hin árin. Allt starfsfólk skólans skal sækja þessi námskeið enda fara þau fram á vinnutíma. *Sjá nánar á heimasíðu grunnskólans, <https://www.grundo.is/>*

Jafnréttisáætlun

Jafnréttis- og mannréttindastefna Grunnskóla Grundarfjarðar er byggð á jafnréttisáætlun Grundarfjarðarbæjar, sem var endurskoðuð og samþykkt í bæjarstjórn Grundarfjarðar 7.apríl 2016.

Markmið með gerð jafnréttis- og mannréttindastefnu Grunnskóla Grundarfjarðar er að stuðla að jafnri stöðu kynjanna og að hver og einn einstaklingur verði metinn út frá eigin forsendum. Þar sem miðað er að því að allt starfsfólk og allir nemendur skólans geti notið sama réttar í öllu skólastarfi án tillits til uppruna, þjóðernis, litarháttar, trúbragða, skoðana, kynferðis, aldurs, efnahags, ætternis, fötlunar, heilsufars eða annarrar stöðu.

Jafnréttis- og mannréttindastefna Grunnskóla Grundarfjarðar var endurskoðuð í ágúst 2023. Áætlunin er til þriggja ára og verður endurskoðuð næst í janúar 2026. *Sjá nánar á heimasíðu grunnskólans, <https://www.grundo.is/>*

Forvarnaráætlun

Í Grunnskóla Grundarfjarðar er unnið eftir forvarnaráætlun skólans sem tekur til almennra forvarna, s.s. gagnvart tóbaki, áfengi, öðrum vímuefnum og annars konar fíkn. Grunnskóla Grundarfjarðar ber skylda til þess að fræða nemendur og miðla upplýsingum varðandi fíkn. Markmiðið er að draga úr fjölda þeirra sem ánetjast tóbaki eða öðrum vímuefnum sem og annarri fíkn. Í þessari áætlun er fjallað um forvarnir innan skólans, viðbrögð skólans þegar upp kemur grunur eða vitneskja um fíkn og góð ráð til foreldra. *Sjá nánar á heimasíðu grunnskólans, <https://www.grundo.is/>*



Forvarnaráætlun gegn hvers konar ofbeldi

Skólinn vinnur að gerð áætlunar um forvarnir meðal barna og ungmenna gegn kynferðislegu og kynbundnu ofbeldi og áreitni og mun hún verða birt á heimasíðu skólans grundo.is.

Áætlunin verður unnin samkvæmt Þingsáliktun Nr. 37/150, samþykkt 3. Júní 2020, um forvarnir meðal barna og ungmenna gegn kynferðislegu og kynbundnu ofbeldi og áreitni, ásamt áætlun um aðgerðir fyrir árin 2021–2025. Þingskjal 1609 — 643. mál.

Áætlun um viðbrögð við áföllum

Þegar um áföll er að ræða sem tengjast nemendum eða starfsfólki skólans fer ákveðið vinnuferli í gang eftir eðli áfallsins. Markmiðið er að sýna hlýju og nærgætni, styrkja og styðja við bakið á þeim sem verður fyrir áfalli. Mikilvæg er að hafa nánasta aðstandanda alltaf með í ráðum og bera allar aðgerðir skólans undir hann til samþykkis. Æskilegt er að umsjónarkennarar og foreldrar séu í nánu sambandi þegar það á við. *Gott samstarf við heimilin eru ómetanlegur stuðningur við nemendur. Sjá nánar á heimasíðu grunnskólans, , <https://www.grundo.is/>*